



山东农业工程學院

SHANDONG AGRICULTURE AND ENGINEERING UNIVERSITY

2017-2018 学年  
本科教学质量报告



## 目录

前 言 .....	2
第一部分 本科教育基本情况.....	3
一、学校办学定位、人才培养目标及服务面向.....	3
二、教学工作中心地位落实情况.....	3
三、本科专业设置情况.....	4
四、全日制本科在校学生情况及本科所占比例.....	5
第二部分 师资队伍.....	6
一、师资队伍数量及结构.....	6
二、生师比.....	7
三、本科生主讲教师及教授承担课程情况.....	7
四、教师教学投入情况.....	8
五、教师发展与服务情况.....	11
第三部分 教学条件.....	13
一、教学经费投入情况.....	13
二、教学设施.....	13
三、教学仪器设备.....	14
四、图书资源.....	14
五、校园网及信息资源应用.....	14
六、校园文化建设.....	15
第四部分 教学建设与改革.....	16
一、专业建设.....	16
二、课程建设.....	17
三、教材建设.....	17
四、教学改革.....	18
五、实践教学.....	20
六、第二课堂.....	21
七、创新创业教育.....	21
第五部分 质量保障体系.....	23
一、教学质量保障体系建设.....	23
二、日常监控与运行.....	23
三、质量信息利用及质量改进.....	24
第六部分 学生发展.....	26
一、招生及生源情况.....	26
二、学生学习满意度调查.....	26
三、学生指导与服务情况.....	26
四、学风与学习效果.....	29
五、学生毕业与学位授予情况.....	29
六、学生就业与发展情况.....	29
七、用人单位对毕业生评价情况及毕业生成就.....	30
第七部分 特色发展.....	31
第八部分 存在的问题及整改情况.....	34
附件 .....	35

## 前 言

山东农业工程学院是国家教育部批准设立的普通本科院校。学校前身是 1971 年 6 月组建的山东省“五七”干部学校，历经山东省省级机关“五七”干部学校、山东省农林干部学校、山东省农业管理干部学院，2013 年 4 月改建为山东农业工程学院。目前以实施普通本专科高等教育为主，兼有成人教育和干部培训等职能。经过近五十年的建设发展，已经成为一所涵盖工学、农学、管理学、经济学、文学、艺术学 6 个学科门类的应用型本科院校。

近年来，学校党委、行政带领全校师生员工，全面贯彻党的教育方针，紧紧围绕立德树人根本任务，解放思想、干事创业，大力弘扬“师生为本，发展为要，质量为先，特色兴校”的办学理念，秉承“团结、务实、爱院、敬业”的校风和“厚德、自强、求是、笃行”的校训，始终围绕山东经济社会发展需求，紧跟高等教育战略调整，遵循高等教育规律，走出了一条以农业工程为特色的应用型本科院校建设之路，学校各项事业蓬勃发展。



北校区鸟瞰图



济南校区图景

## 第一部分 本科教育基本情况

### 一、学校办学定位、人才培养目标及服务面向

山东农业工程学院全面贯彻执行党的教育方针，深入贯彻落实立德树人的根本任务，根据《国家中长期教育改革和发展规划纲要（2010—2020年）》《山东省中长期教育改革和发展规划纲要（2011—2020年）》，主动适应区域经济社会发展需求，顺应高等教育综合改革和应用型本科高校建设大势，不断加强内涵建设。

#### （一）发展目标定位

到“十三五”末，把学校建设成为管理规范、运行高效、特色鲜明、社会知名度较高的应用型本科院校。到2030年，初步建成高水平应用型本科院校。

#### （二）办学类型定位

重点发展本科教育，适度发展专科教育和成人教育，力争实现联合培养硕士研究生，努力争取获得硕士学位授予权。

#### （三）学科发展定位

构建和完善以农业工程为特色，以工学为主体，工农经管艺文多学科协调发展的学科生态体系。

#### （四）人才培养定位

培养理想信念坚定、理论基础扎实、工程素养良好、实践能力突出的现代农业工程师和美丽乡村设计师。

#### （五）服务面向定位

立足山东，面向全国，以服务现代农业为主线，主动适应区域经济社会发展需要。

### 二、教学工作中心地位落实情况

学校一贯坚持教学中心地位，实施“一把手”工程。校领导坚持把提高教学质量和加强本科教学工作作为中心任务来抓，从体制机制上排除制约人才培养质量的障碍，确保教学工作中心地位的贯彻落实。党委书记李允祥多次主持召开党委会专题研究教学工作，主动参加联系班级活动，经常深入课堂听课，与教师、学生座谈，听取师生对教学工作的意见建议。校长王西奎始终将教学工作作为校长办公会重要议题，多次到实验室、教学单位召开现场会，及时研究解决教学工作中的问题。分管教学副校长经常深入基层，了解教师和教学的实际情况，把握教学一线的新动态。学校领导班子其他成员结合分管工作，积极为教学工作提供便利、创造条件和营造环境。学校不断加大教学投入，在政策制定和资金投入上向教学工作倾斜，向一线教师倾斜，有效地激励了教师投身教学的热情，确保了教学质量的不断提升。

各级领导严格执行“领导联系班级”制度，掌握具体情况，解决实际问题，提出改进措施；落实“领导听课评课”制度，认真填写教学督导听课评价表，带头深入实习基地调研考察，及时掌握课堂教学和实践教学的基本情况。

在校党委、校行政的正确领导与高度重视下，全校形成了“人人关心教学，一切服务教学”的良好风气。

### 三、本科专业设置情况

根据山东省经济社会发展需要，结合学校优质教育资源及现有专业情况，及时调整、优化专业设置及方向。目前，学校设有食品质量与安全、设施农业科学与工程、机械电子工程等 24 个本科专业。详见表 1。

表 1 本科专业设置一览表

序号	专业名称	专业代码	学科门类	设置时间
1	机械电子工程	080204	工学	2013
2	物流工程	120602	工学	2013
3	设施农业科学与工程	090106	农学	2013
4	食品质量与安全	082702	工学	2013
5	测绘工程	081201	工学	2013
6	土地资源管理	120404	管理学	2014
7	物联网工程	080905	工学	2014
8	视觉传达设计	130502	艺术学	2014
9	工程造价	120105	工学	2015
10	环境生态工程	082504	工学	2015
11	食品科学与工程	082701	工学	2015
12	电气工程及其自动化	080601	工学	2015
13	机械工程	080201	工学	2016
14	风景园林	082803	工学	2016
15	农林经济管理	120301	管理学	2016
16	审计学	120207	管理学	2017

序号	专业名称	专业代码	学科门类	设置时间
17	金融工程	020302	经济学	2017
18	商务英语	050262	文学	2017
19	园艺	090102	农学	2018
20	数字媒体艺术	130508	艺术学	2018
21	动物医学	090401	农学	2018
22	资源循环科学与工程	081303T	工学	2018
23	遥感科学与技术	081202	工学	2018
24	信息安全	080904K	工学	2018

经过近几年的建设与发展，学校逐渐形成了以农业工程为特色，以工学为主体，以服务现代农业产业为主线，促进工农经管艺文多学科协调发展的学科专业布局。在现有本科专业中，工学专业 15 个，占 60%，农学专业 3 个，占 12%，经济类专业 1 个，占 4%，管理类专业 3 个，占 12%，文学专业 1 个，占 4%，艺术学专业 2 个，占 8%。

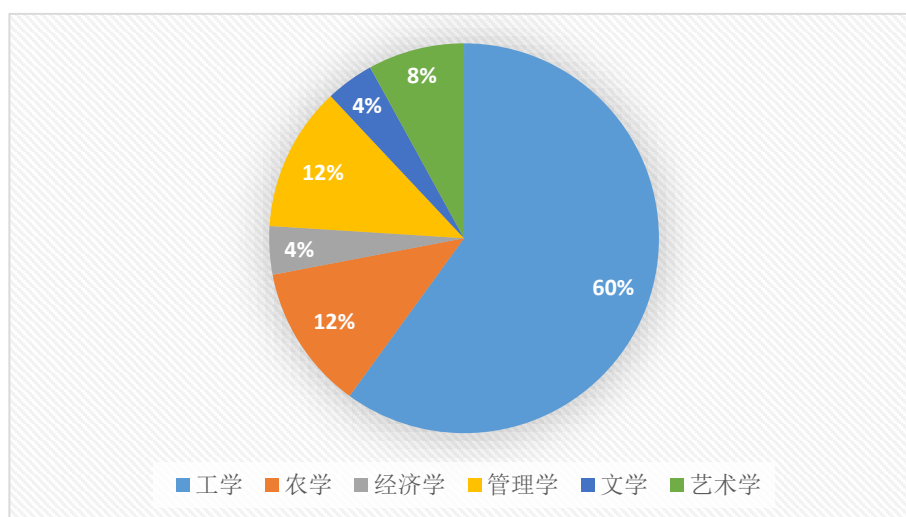


图 1 学科专业分布情况

#### 四、全日制本科在校学生情况及本科所占比例

截至 2018 年 9 月 30 日，山东农业工程学院共有全日制在校生 12651 人，其中本科生 6481 人，专科生 6170 人，本科生所占比例为 51.23%。

## 第二部分 师资队伍

### 一、师资队伍数量及结构

学校始终坚持“人才兴校”的办学理念，把加强师资队伍建设作为提高人才培养质量的根本举措，按照应用型本科院校建设的总体要求，通过人才引进、人事制度改革、师资培训等一系列措施，不断优化队伍结构，提高队伍质量，加强教师队伍管理和服务，建设了一支整体结构较为合理、专业水平较高、教学能力较强，学生满意度较高的师资队伍。现有省部级教学团队 2 个，校级教学团队 9 个，教育部高等学校骨干教师 1 名，省级优秀教师 7 名，省级教学名师 1 名，校级教学名师 8 名，省农业专家顾问团专家 1 名，省现代农业产业技术体系岗位专家 3 名，省农业领域“653 工程”专家 1 名，在其他普通本科高校兼任研究生导师 15 人。聘有兼职、客座、名誉教授 39 人，其中工程院院士 2 人，国务院特殊津贴 2 人，聘有外籍教师 6 人。

截至 2018 年 8 月，学校共有专任教师 522 人，“双师型”教师 132 人，占专任教师的比例为 25.29%；具有高级职称 163 人，占专任教师的比例为 31.23%；具有硕士和博士学位的 418 人，占专任教师的比例为 80.08%。

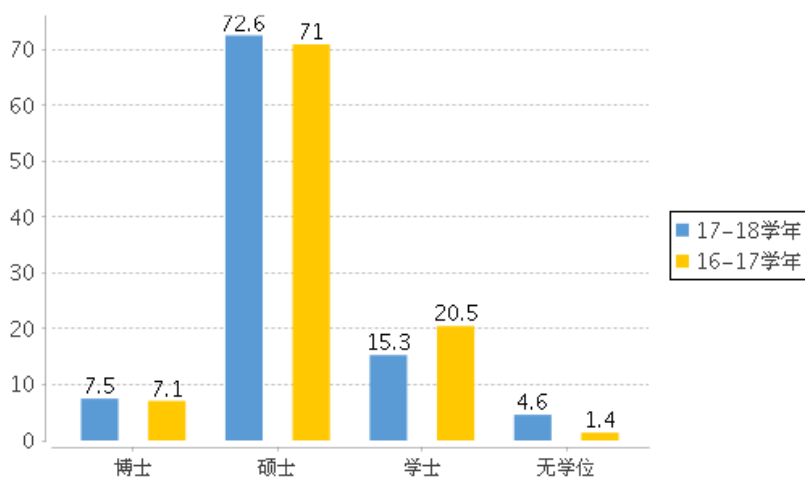


图 2 近两学年专任教师学位情况

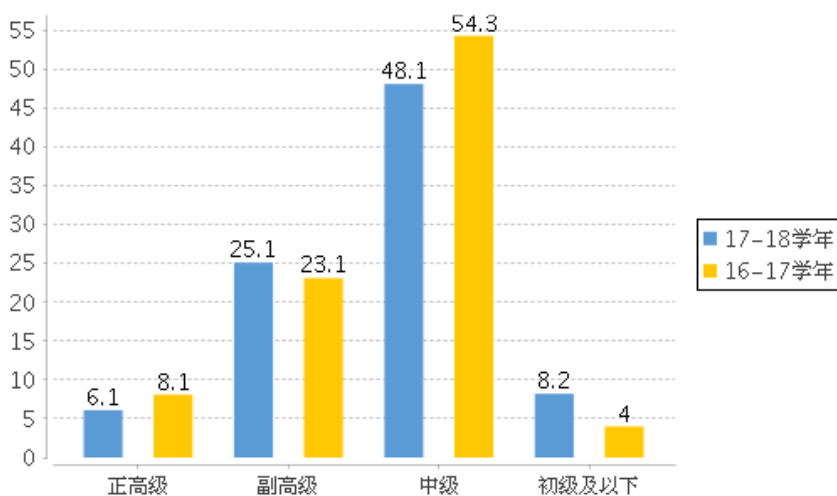


图 3 近两学年专任教师职称情况

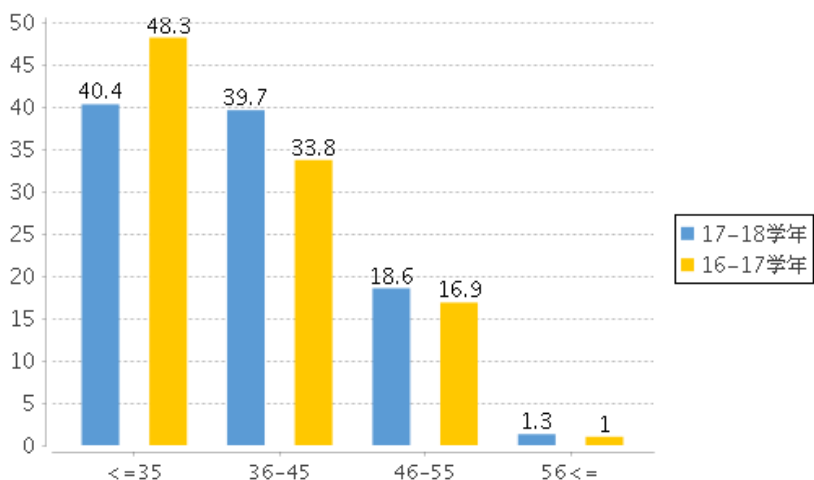


图 4 近两学年专任教师年龄结构

## 二、生师比

学校专任教师总数 522 人，外聘教师 133 人，折合教师总数为 588.5 人，学生数折合后为 12764.5 人，生师比为 21.69。

## 三、本科生主讲教师及教授承担课程情况

本学年高级职称教师承担的课程 311 门，占总课程门数的 50.41%；课程门次数为 856，占开课总门次的 39.91%。正高级职称教师承担的课程 69 门，占总课程门数的 11.18%；课程门次数为 169，占开课总门次的 7.88%。其中教授职称教师承担的课程 57 门，占总课程门数的 9.24%；课程门次数为 141，占开课总门次的 6.57%。副高级职称教师承担的课程 262 门，占总课程门数的 42.46%；课程门次数为 687，占开课总门次的 32.03%。其中副教授职称教师承担的课程 245 门，占总课程门数的 39.71%；课程门次数为 644，占开课总门次的 30.02%。承担本科教学的具有教授职称的教师有 22 人，以我校具有教授职称教师 41 人计，主讲本科课程的教授比例为 53.66%。

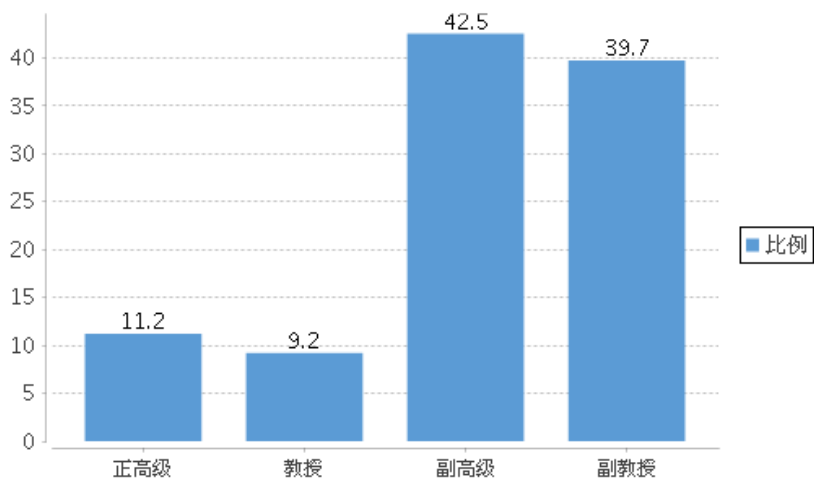


图 5 各职称类别教师承担课程门数占比



本学年主讲本科专业核心课程的教授 8 人，占授课教授总人数比例的 29.63%。高级职称教师承担的本科专业核心课程 43 门，占所开设本科专业核心课程的比例为 49.43%。

#### 四、教师教学投入情况

##### (一) 获得省部级教学成果奖励

近年来，学校坚持以人才培养工作为中心，贯彻落实“立德树人”的根本任务，大力加强内涵建设，扎实推进教育教学改革，探索构建具有农业工程特色的育人体系，全面提升教学质量。在山东省第八届高等教育教学成果奖评选中，我校 3 项本科教学成果获奖，其中徐金强副教授主持的《基于工程教育的设施农业科学与工程专业人才培养体系的改革与实践》获山东省省级教学成果奖一等奖，《大学数学“多层次、四方向、六模块”课程体系与教学模式改革实践》、《应用型本科土地资源管理专业职业核心能力培养体系构建及实施》获山东省省级教学成果奖二等奖；在山东省第八届职业教育教学成果奖评选中，我校申报的 3 项成果全部获奖，其中，于克学副教授主持的《职业能力本位的食品质量与安全专业实践教学体系改革与实践》获山东省省级教学成果奖一等奖，《以会计专业核心能力为导向的“三系列、多层次、模块化”课程体系改革与实践》、《“六结合”的园林技术专业人才培养体系的改革与实践》两项成果获山东省省级教学成果奖二等奖。在山东省第八届教学成果奖评选中，我校共有 6 个项目获奖，其中一等奖 2 项，二等奖 4 项。获奖层次和获奖数量创历史新高，标志着我校教育教学改革取得的成效和特色得到了专家们的广泛认可，反映了社会对我校办学质量的充分肯定。

##### (二) 教师进行教学研究情况

学校高度重视教学研究，积极鼓励教师承担教学研究项目。2017-2018 学年我校教师主持省级 10 项，校级教学研究与改革项目 40 项（其中重点项目 10 项，一般项目 30 项），获资助经费 33.50 万元。

表 2 2017-2018 学年教学研究项目立项一览表

项目名称	项目负责人	项目类别
基于“双创”能力的培养的食品科学类专业实践教学体系建设研究	郝征红	省级
基于岗位能力培养的土地资源管理专业应用型人才培养模式研究	孙广云	省级
“四位一体”应用型本科教学动态校本资源库建设的研究	杨现德	省级
基于产业链和 CDIO 模式的应用型本科机电工程专业群人才培养模式的研究和实践	宋卫海	省级
基于校企双主体的“秘书+”应用型人才培养模式创新研究	姜维枫	省级

项目名称	项目负责人	项目类别
工科院校产学研协同创新下的艺术设计专业人才培养模式改革研究	韩璐	省级
行业核心能力导向下的课程体系构建研究	孙广云	省级
基于创新能力培养的高职会计专业教学方法研究与实践	王伟	省级
基于创新能力培养的课题式教学方法在食品类专业教学改革中的研究与实践	郝征红	省级
校企共建电子商务创新创业平台系统运行机制研究	宋霞	省级
新工科背景下面向现代农业机械电子工程专业项目化教学课程体系研究和实践	宋卫海	校级
高校课程思政教学模式改革实践	吴兴怀	校级
基于项目管理的工程管理类专业实践教学体系构建研究	张立	校级
知识可视化工具与课程体系建设相融合的探索与实践	沙鸣	校级
创新创业背景下艺术设计专业实践教学体系的构建和创新研究	隋燕	校级
“互联网+农村精准扶贫”创业与电子商务融合的教学研究	宋霞	校级
高等农林院校风景园林专业工程人才培养体系研究与实践	杨向黎	校级
基于“审计+工程”模式的交叉应用型审计人才培养研究	朱延琳	校级
基于 VR 技术的测绘实践教学资源开发研究	曹学伟	校级
基于能力范式的应用型本科院校大学英语教学改革	王晓霞	校级
非物质文化遗产项目校园推广	渠述勋	校级
新时代应用型“一体两翼式”人才培养模式的构建与实践	苗峰	校级
应用型本科土地资源管理专业产学研协同育人体系研究与实践	王春艳	校级
基于创新教育的实践教学模式及运行机制建设与改革---以物联网工程专业为例	黄芳	校级
基于“受众细分”理念的思想政理论课差异化教学研究	徐慧	校级
翻转课堂在应用型本科专业教学中的研究与实践——以会计类课程为例	谢萍	校级

项目名称	项目负责人	项目类别
混合式学习模式下的专业课程教学改革研究与实践—以“遥感原理与应用”课程为例	董晶晶	校级
基于 CDIO 的《机电一体化系统设计》课程项目教学的改革与实践	李曰阳	校级
基于工作过程的混合式教学模式在《植物组织培养》课程中的探索与实践	郝树芹	校级
应用型人才培养背景下高等数学“类 USQ 教学模式”的探索	孙振凯	校级
独立设置实践课程“三体式”考核评价研究 —以土地资源管理专业为例	程晋南	校级
基于 CDIO 的混合式教学模式在动态网站开发课程中的应用	孟琦	校级
基于超星泛雅 SPOC 平台的《线性代数》混合式教学模式研究	沈雷	校级
基于校企协同育人机制下大学生创新创业能力培养模式研究	王艳华	校级
新工科物联网创新创业实验室建设模式的研究与实践	刘林	校级
基于 CDIO 模式的 C 语言课程教学改革与实践	张艳君	校级
应用型本科人才培养模式下的大学物理课程教学改革与实践	唐利娟	校级
新媒体信息时代背景下的普通高等学校体育教学改革探究	徐铭鑫	校级
融入多元教学模式的非地理信息系统专业 GIS 课程群建设研究	肖肖	校级
新工科建设背景下信息安全校企合作协同育人的研究与实践	丁有强	校级
依托学科竞赛的项目式教学模式在物流工程专业中的实践研究	郑爱敏	校级
大学生创新创业教学方式及实施路径探析	郭松明	校级
基于应用型人才培养的会计专业课程改革研究	王琪	校级
应用型人才培养模式在通识教育课程中的探索与研究	王芬	校级
商务英语视听课程形成性考核评价体系的实证研究	蔡鸿雁	校级
应用型本科院校物流工程实验室建设的探讨与研究	苗文娟	校级
基于实践教学的《仪器分析》教学模式改革	张桂斋	校级

项目名称	项目负责人	项目类别
经管类大学生在“互联网+”视域下创新创业研究	周海霞	校级
高校通识教育网络课程学习绩效研究——基于对山东农业工程学院的实证调查	张琳	校级
基于应用型人才培养的食品微生物学课程形成性考核评价体系的应用研究	程媛媛	校级

### （三）专业资源建设及使用

目前学校拥有 1 个国家级教学改革试点专业，9 个省级教改试点及特色专业，1 个省级高水平应用型立项建设专业群，1 个省级应用型人才培养发展支持计划专业，2 个省级企校共建工科专业，22 门省级精品课程，搭建了应用型人才培养的良好平台。

## 五、教师发展与服务情况

### （一）进一步完善教师培训体系

在校党委的领导下，组织人事处、教师发展中心共同制定和落实新聘教师培训方案，进一步完善了教师培训体系，分类实施了省部级及以上学术领军人物的发展计划、学科带头人和学术团队打造计划、教学名师和教学团队培育计划、专业负责人和课程负责人教研水平提升计划、工程实践能力拓展计划、境内外访学研究支持计划等。2017-2018 学年，学校教职工共完成境内外培训进修、交流 645 人次。

### （二）进一步完善教师发展服务机制

学校全面推进选人用人制度改革，进一步创新管理体制和释放用人活力，形成“能上能下、能进能出”的竞争激励机制和责任目标管理机制，推进业务岗位分类管理和管理岗位职员制改革。一是通过“竞聘上岗”、“岗位人才”、“按岗管理”，完善内生动力机制；二是根据教师承担的教学、科研和学生工作职责的不同，充分考虑岗位需求和个人特点，完善教师队伍分类管理制度；三是严把教师入职条件，完善教师准入制度。

### （三）进一步提升教师教学能力

学校建立健全多种形式的基层教学组织，完善运行机制和督导措施，广泛开展高质量教育教学研究活动。鼓励教师到企业等生产、管理、服务一线实践锻炼，鼓励中青年教师利用各种机会到国内外科研院所研修深造，鼓励教师进一步提升学历水平和专业能力，鼓励教师不断提高现代信息技术与教育教学深度融合的能力。

### （四）完善考核评价体系

2018 年学校修订完善职务晋升和岗位聘用申报条件，建立人才工作目标责任制，完善重师德、重能力、重业绩、重贡献的教师分类考核指标体系和教师教学多元主体评价机制。

### （五）组织教学比赛活动



学校组织了 2017-2018 学年青年教师教学大赛，来自 12 个院（部）的 21 名青年教师参加比赛，学校百余位青年教师全程观摩。最终共评出一等奖 4 名、二等奖 8 名，优秀组织奖 2 项。大赛充分展示了青年教师扎实的教学功底和良好的精神风貌。

### （六）加强青年教师培养和教学团队建设

学校实施青年教师教学水平促进计划，严格执行青年教师导师制，为新入职青年教师配备教学经验丰富的导师，充分发挥老教师的“传、帮、带”作用。选拔优秀青年人才作为学科带头人、教学名师培养对象进行重点培养，形成教学科研骨干人才梯队。学校加强教研室与教学团队建设，根据课程教学和改革需要，建设教学团队，完善教研室和教学团队表彰激励机制，培养可持续发展的教学队伍。

### （七）鼓励教师开展社会服务

学校本着科研强校的办学理念，以重点学科为平台，紧紧围绕新阶段发展中心任务，注重教学科研团队及学科专家的培育，渐形成了农产品精细加工、食用菌（黑木耳）加工利用、机械电子工程、设施农业工程、园林规划设计、农业物流工程、国土测绘、国土资源管理、农林经济管理、农业物流工程等产学研科技创新团队，涌现出一批有影响的技术与管理专家。为服务区域经济与社会发展，学校成立了乡村振兴研究院，积极鼓励教师提供社会服务，鼓励教师参与省教育厅高校科技下乡服务活动，开设乡村振兴与美丽乡村建设专题示范培训班。2017-2018 年学校承接了吉林、甘肃等多个地区的农业干部培训，学校专家团队圆满完成了相关培训任务。



### 第三部分 教学条件

#### 一、教学经费投入情况

学校紧密结合实际，积极采取措施，多渠道筹措资金，优化经费支出结构。根据山东农业工程学院预算管理办法，优先保障教学经费的投入。2017 年教学日常运行支出为 2,307.53 万元，本科实验经费支出为 187.5 万元，本科实习经费支出为 98.8 万元。生均教学日常运行支出为 1823.99 元，生均本科实验经费为 289.31 元，生均实习经费为 152.45 元。

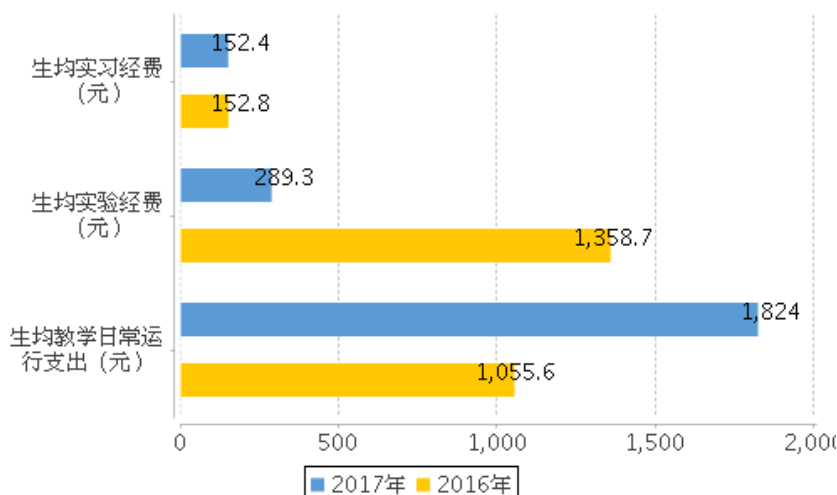


图 6 近两年生均教学日常运行支出、生均实验经费、生均实习经费

#### 二、教学设施

近年来，学校坚持教学经费优先投入、优先保障的理念，加大软硬件建设力度，积极改善办学条件。现有济南校区和北校区两个校区，校园占地面积 176.63 万平方米，绿化用地面积为 14.29 万平方米，学校总建筑面积为 28.59 万平方米。其中教室面积 6.71 万平方米，实验室及实习场所面积 4.33 万平方米。拥有学生食堂面积为 1.60 万平方米，学生宿舍面积为 8.52 万平方米，体育馆面积 8064 平方米。拥有运动场 6 个，面积达到 4.85 万平方米。

表 3 2017-2018 学年生均面积详细情况表

类别	总面积 (平方米)	生均面积 (平方米)
占地面积	1,766,332	139.62
建筑面积	285,907	22.6
绿化面积	142,860	11.29
教学行政用房面积	153,965	12.17
实验、实习场所面积	43,302	3.42
宿舍面积	85,240	6.74

类别	总面积（平方米）	生均面积（平方米）
体育馆面积	8,064	0.64
运动场面积	48,547	3.84

### 三、教学仪器设备

学校现有教学、科研仪器设备资产总值 7,159.98 万元，生均教学科研仪器设备值 0.56 万元。当年新增教学科研仪器设备值 741.92 万元，新增值达到教学科研仪器设备总值的 11.56%。

本科教学实验仪器设备 6,428 台（套），合计总值 5415.20 万元，其中单价 10 万元以上的实验仪器设备 57 台（套），总值 1568.97 万元，按本科在校生 6,481 人计算，本科生均实验仪器设备值 8355.50 元。

### 四、图书资源

截至 2017 年底，学校拥有图书馆 2 个，图书馆总面积达到 17,734 平方米，阅览室座位数 1,688 个。图书馆拥有纸质图书 895,706 册，当年新增 39,230 册，生均纸质图书 70.17 册。图书馆还拥电子图书 400,000 册，数据库 78 个。2017 年图书流通量达到 26,279 本册，电子资源访问量 2,039,974 次。



图书借阅室

学校图书馆引进了中国知网、超星读秀等电子资源，开通了移动图书馆、超星云舟，同时还是 CALIS、CASHL 的成员馆，共享中国高等教育文献保障系统提供的资源与服务，以及中国高校人文社会科学文献中心提供的外文文献传递服务，极大的满足了教师、学生的电子数据需求，同时通过移动图书馆等为师生提供了便捷服务。学校图书馆定期开展读者服务活动。在每年的 4 月份开展“世界读书日”系列活动，包括：优秀读者评选、读者荐书、精品图书推荐、电子资源讲座等。为新生开设入馆知识培训课，讲授文献检索方法、图书馆规章制度，还开展了“每周阅读一本书”馆员荐读活动等，激发了学生读书积极性。

### 五、校园网及信息资源应用

### （一）学校网络设施进一步升级

学校校园网设有教育网、联通、移动三个互联出口链路，校园网主干带宽达到 1,000Mbps，校园网出口带宽 9,820Mbps，网络接入信息点数量 1,800 个，管理信息系统数据总量 25GB，服务用户 13000 余名，实现了有线、无线网络校园全覆盖。基于校园网的信息资源和应用系统的建设逐渐丰富，提供了门户网站服务、办公自动化系统、教务管理系统等公共基础服务。

### （二）教学管理信息化系统不断完善

学校高度重视教务管理的信息化建设，加大投入购买了青果教务系统，升级更新了教务管理系统，进一步完善了考试管理系统的设计并初步实现网络收发卷的功能，支持网络用户访问本地考试管理系统，大大加强了系统数据共享的能力，进一步提升了教学管理与服务工作效能。

## 六、校园文化建设

学校着力推进校园文化建设，深入挖掘校园文化育人功能，广泛开展形式多样的校园文化活动，营造了良好的校园文化氛围。学校充分利用网络、微信、微博等新媒体平台开展校园文化活动，有效吸引了大批学生参与，丰富校园文化生活。2018 年学校获得新浪网“2018 年度山东高校校园文化传播奖”。



## 第四部分 教学建设与改革

### 一、专业建设

#### (一) 以优势专业和特色专业为依托，加强专业内涵建设

学校现建有国家级教学改革试点专业 1 个，省级教学改革试点专业 1 个，省级特色专业 5 个，校级特色专业 12 个，山东省企校共建工科专业 2 个，山东省应用型人才培养发展支持计划专业 1 个，山东省高水平应用型立项建设专业（群）1 个。学校注重发挥优势专业和特色专业在人才培养和教学改革方面的带头、示范作用，进一步加强专业内涵建设，努力在专业教学、师资队伍、人才培养模式、教学计划设置、课程体系与教学内容、教学方法与教学手段等方面形成特色，逐步构建了优势（特色）专业建设体系，提高了专业建设整体水平。

表 4 近年来专业建设成果一览表

类别	专业
国家级教学改革试点专业	计算机网络
省级教学改革试点专业	土地资源管理
省级特色专业	国土资源管理
	园艺技术
	畜牧兽医
	食品营养与检测
	会计
省级企校共建工科专业	食品质量与安全监管
	园林技术
省级应用型人才培养发展支持计划专业	土地资源管理
省级高水平应用型立项建设专业（群）	设施农业科学与工程、物联网工程、工程造价专业群

#### (二) 建立并完善专业论证调整机制，不断优化专业结构布局

根据社会需求和办学定位，不断调整专业布局，优化专业结构，构建了以社会需求为导向的专业设置和调整机制。学校成立了由企业、科研院所、政府部门和高校专家学者组成的专业论证委员会，结合专业调研和社会需求分析等资料，对学校的专业结构以及拟新增的本科专业、人才培养方案进行“把脉会诊”、优化整合。2018 年新



增设本科专业园艺、遥感科学与技术、信息安全、动物医学、资源循环科学与工程、数字媒体艺术，获教育部批准招生。目前，学校共设置了 24 个普通本科专业，停招了一批专科专业，进一步优化了层次结构，初步形成了以农业工程为特色，以工学为主体，以服务现代农业为主线，工

农经管艺文多学科协调发展的学科专业布局。

### （三）完善学科专业带头人机制，推动专业不断发展

学校对专业带头人、教学名师开展有针对性的培养，不断建立完善骨干教师、教学团队的培养机制，逐渐培养了一批在食品及农产品加工技术、国土测绘、设施农业、经济管理等领域产学研结合的科技创新团队和教学团队，有效推动了现有专业发展。

## 二、课程建设

### （一）课程开设情况

2017-2018 学年，学校共开设本科生公共必修课、公共选修课、专业课共 617 门、2145 门次。其中，选修课学分占总学分比例为 30.6%。为确保教学质量，提高教学效果，逐步实现小班教学。其中本学年 44.33%的公共必修课、40.28%的公共选修课及 76.81%的专业课实现小班（60 人以下）教学。

### （二）课程建设情况

学校进一步规范教学大纲、教学日历和考试大纲建设，确保人才培养目标落实到具体课堂教学中。目前学校现建成省级精品课程 22 门，校级精品课程 75 门。为了满足学生的多样化需求，学校引入了通识教育网络教学资源，与高校邦、智慧树、超星尔雅签署试用协议，每学期提供校外名师的一定数量的课程供学生在线学习，学生的选课、上课、交流讨论、回答问题、作业、考试等均可在校园网上完成。

学校进一步加强与行业企业联动，积极推进校企合作教育，深化应用型人才培养模式改革，深化教学内容和教学方法改革，突出学生实践、创新、创业能力的培养，把行业企业先进技术和理念引入到课程建设当中，让课程教学适应当今社会的发展需求，有效的提高教育教学水平，学校启动实施了校企共建课程建设。例如：学校与浙大旭日科技公司联合开发全媒体移动课堂课程 45 门，课程信息化建设正持续推进。

## 三、教材建设

学校进一步加强教材建设，紧密结合学科专业发展和人才培养实际需要选用教材，强调优先选用国家和省部级以上获奖的规划教材；加强自编教材建设，重点支持特色教材、实践教学指导教材的建设。学校采用优选和自编教材相结合，鼓励教师与企业联合开发教材，并逐步开展立体化教材建设。近两年，教师编写的由高教育出版社、北大出版社、化工出版社、山大出版社等出版的教材 40 多部，编写自编讲义近 30 部。《财务管理》、《C 语言程序设计》等 4 部自编教材荣获省级优秀教材二等奖。2017 年本校教师作为第一主编共出版教材 7 种。

## 四、教学改革

### （一）落实新人才培养方案，稳步实施学分制

2017 年获教育厅批复同意实行学分制试点后，学校立足应用型人才培养，紧密结合办学定位，邀请专家进行多方论证，进一步完善修订了人才培养方案。2017-2018 学年实现了向学分制稳步过渡。



学分制的实施，有效满足了学生个性发展需求，进一步促进了人才培养由注重知识传授向注重学生应用能力发展和创新能力培养的转变、由注重共性教育向注重个性教育转变、由注重学科系统性向注重多学科综合性转变，为应用型工程技术人才的培养打下了坚实基础。

下一步学校将继续完善学分制，探索建立“微专业”，扩大学生学习自主权、选择权，鼓励学生跨学科、跨专业学习，建立以选修制为基本特征的学分制教学组织运行模式，形成学生自主选择专业、课程、学习进程和任课教师的机制。建立学业导师制度，加强学生的学业规划指导，指导学生按照自主创业、就业、继续深造等不同发展需求，制定个性化修读方案，推进学生分类发展。建立学生选课清单提醒推送平台，为学生选课、学业导师指导提供基础数据。鼓励学生通过参加社会实践、科学研究、创新创业、竞赛活动等获取学分。实施弹性学制，允许学生延长修业年限，保留学籍休学创新创业。建立与学分制相配套的学生管理、教师评价等制度体系。

### （二）紧抓时代需求，促进新工科建设

学校以适应地方经济社会发展为导向，紧随时代发展，颁布了《关于深入推进新工科人才培养改革强化农业工程特色的意见》。学校将全面落实立德树人根本任务，以建设高水平现代化应用型本科院校和培养高素质应用型现代农业工程师和美丽乡村

村设计师为目标，以着力突出和不断强化农业工程特色为主线，以深化产教融合、科教融合为重要措施，开辟“新工科”本科人才培养模式创新实验区，以“新工科教改实验班”为先导先行先试，引导理念更新，打造教学团队，优化配置资源，带动学科建设，实现跨越式发展。在 2018 级机械电子工程专业创建了“新工科改革实验班”。以“新工科”改革为引领，大力推进“新农科”等专业教学改革，逐步提升人才培养质量。



新工科建设与改革研讨会

### （三）实施“三名工程”，大力加强内涵建设

学校党委于 2018 年 2 月份印发了《关于实施“三名工程”的意见》，启动以名学科、名专业、名课程为主要建设内容的“三名工程”。实施“三名工程”是学校推动学科专业发展，增强核心竞争力，全面推进学校各项事业科学发展的一项重大战略举措，对全面提升学校综合办学实力意义重大。经过申报与遴选，确定“名学科”3 项、“名专业”5 项、“名课程”23 项。学校设立专项资金加大对“三名工程”建设的支持力度，项目建设已初显成效，起到了引领示范作用。

### （四）启动服务新旧动能转换重大工程建设工作，对接十强产业

学校主动服从和服务于山东省新旧动能转换重大工程，出台了《关于服务新旧动能转换重大工程的实施方案》，全面启动服务新旧动能转换重大工程建设工作，为新旧动能转换提供智力与人才支撑，助力山东省持续发展、领先发展。学校在专业布局

上聚焦接新旧动能转换“十强”产业，集中打造具有学校特色的智慧农业专业集群，为山东省现代高效农业发展、新旧动能转换提供更加有力的人才保障和技术支撑。

#### （五）不断探索考核方式改革，注重考查学生能力

围绕应用型人才培养要求，注重考查学生运用知识分析、解决问题的能力，探索非标准答案考试。改革传统的重理论知识考核的方式，构建了“理论知识和应用能力考核相统一”的考试评价体系，通过考试的引导作用，提高学生的自学能力、知识运用能力、分析和解决问题能力、创新能力、自我评价能力等。逐步开展以形成性评价、工程实践能力评价、多元考核、项目考核、教考分离为重点的考核方式改革。

土地资源管理等多个专业探索实践性教学考核、教学过程化、成果性教学考核的评价方式，重点考察学生灵活运用知识的能力和技术操作技能，实施模块式、过程性考核。模块考试分为理论和实践两大模块，理论模块以闭卷为主，结合论文与答辩、案例分析、调查报告、创新项目汇报等形式。实践模块根据课程实习、综合实习、顶岗实习、订单项目、创新项目完成情况进行过程性考核。帮助学生有效调控自己的学习过程，充分发挥评价机制对教学过程的引导和促进作用，调动了学生的学习积极性。

## 五、实践教学

### （一）实验教学

本学年本科生开设实验的专业课程共计 255 门，其中独立设置的专业实验课程 70 门。每个本科专业均开设有一定数量的综合性、设计性实验，实验教学效果和质量进一步提高。

学校高度重视实验教学课程体系建设和规范化管理，根据应用型人才培养的特征，制定完善了一整套实验教学管理制度。为逐步提高实验室开放，制定了《山东农业工程学院实验室开放与管理办法》，形成了以大学生创新创业项目、技能大赛及毕业设计（论文）为项目依托的实验室开放新体系，最大限度的发挥实验室教学资源的优势，提高了使用效率。

### （二）毕业论文（设计）

本学年共有 939 名毕业生选题选做毕业设计（论文）。学校进一步规范了本科毕业生毕业实践和毕业设计（论文）工作，健全了校院二级管理机制，明确了教务处、二级学院、指导教师和学生的职责。坚持“一人一题、真题真做”的原则，在选题性质、难度、工作量等方面全面反映培养目标要求。绝大多数选题在实验、实习、工程实践或社会实践中完成，确保了毕业设计（论文）的质量。学校共有 151 名教师参与了本科生毕业设计（论文）的指导工作，指导教师具有副高级以上职称的人数比例约占 42.38%。平均每位教师指导学生人数为 6.53 人。

### （三）实习与教学实践基地

学校突出应用型人才培养目标，结合学科专业特点，将整周课内实习实训纳入教学日历，制定了实验实训教学的周课程表，大大减少调课及实训安排的随意性。学校重视校外实习、实训基地建设，目前建有校外实习、实训基地 106 个，本学年共接纳学生 3,238 人次。

## 六、第二课堂

学校高度重视拓展学生的第二课堂教育，进一步丰富和完善第二课堂设置和组织工作，确保第二课堂活动收到预期效果。在校团委、校学生处的统一组织下，学生课外活动丰富多彩；各种文体比赛、益智比赛已经常态化；校外拓展训练定期开展；志愿者队伍和活动层出不穷；大学生科技文化艺术节、社团文化节等主题文化活动日趋丰富。通过开展各种主题教育活动，丰富了大学生校园文化生活，提高了大学生思想政治素质，推动了校园文化建设。学校注重发挥各类社团组织的文化育人功能，现有文艺类、文学类、社会公益类、体育竞技类、专业技能类等学生社团六十多个，成员 6000 余人，学生社团已经成为校园文化的推进者和大学风尚的引领者。全校平均每学期开展社团活动 300 余场，其中“春、夏、秋、冬”已经成为学校有品质、有内涵、有影响的品牌活动。在山东省大学生暑期社会实践活动中，学校“助糖爱心公益实践团队”被确定为省级重点团队，“农村基层党建工作调研团队”等 4 个团队被评为省级优秀社会实践团队。学生在参加各专业认证、计算机等级、英语四六级、专升本等考试中均获得优异成绩。在各类评先评优中，先后有 1931 人次、24 个班级和团体荣获校级、省级荣誉和奖励。团省委举办的第十四届山东省大学生科技文化艺术节中，获得奖励 24 项。第三届山东省大学生创意文化节活动中，共获得奖励 7 项，连续 3 年蝉联“优秀组织单位”荣誉称号。

## 七、创新创业教育

学校坚持把深化创新创业教育改革作为推进学校综合改革的突破口，制定切实可行的改革方案，面向全体、分类施教、结合专业、强化实践，促进学生全面发展。推动创新创业教育与专业教育、思想政治教育紧密结合，深化创新创业课程体系、教学方法、实践训练、队伍建设等关键领域改革。全面落实人才培养方案，拓展创新创业课程模块，建立并完善创新创业教育学分转化制度。强化创新创业实践，搭建学生创新创业与社会需求对接平台。多方筹集资金，积极创设创新创业专项基金，完善与发展创新、训练、竞赛、创业教育体系与平台。健全激励机制，发挥创新创业类竞赛的引领推动作用，提升创新创业教育水平。鼓励符合条件的学生参加职业资格证书考试，支持学生在完成学业的同时，获取多种资格证书，增强创业就业能力。

目前学校拥有创新创业教育专职教师 4 人，就业指导专职教师 4 人，创新创业教育兼职导师 29 人，2017-2018 学年组织教师创新创业专项培训 2 场次，参加创新创业专项培训 88 人次，开展创业培训项目 4 项，开展创新创业讲座 6 次。为进一步鼓励学生创新创业，学校设立 5 万元创新创业奖学金。另外，学校设立创新创业教育实践基地（平台）5 个，高校实践育人创新创业基地 5 个。开设职业生涯规划及就业指导课程 2 门。学校共立项建设国家级大学生创新创业训练项目 15 个（其中创新 14 个，创业 1 个）。

2018 年，我校学生获第二届山东省大学生生物科技创新创业大赛特等奖一项、一等奖两项。其中由园林科学与工程学院刘文宝、戎芸婷老师指导，2015 级设施农业科学与工程专业学生王毓杰、周璇和张月昌组成团队参赛的德润生物科技有限公司项目荣获特等奖；由食品科学与工程学院迟晓君、回学宽老师指导，2015 级食品质量与安全专业学生李琳、2017 级食品科学与工程专业学生王桢和赵吟秋组成团队参赛的山东品微佳营养食品有限公司项目荣获一等奖。在实验技能大赛中，由园林科学与工程学院李阳、束靖老师指导，2016 级设施农业科学与工程专业学生邢军杰、王建霞和程园园组成团队参赛的《黄瓜细菌性白枯病病菌的快速检测》项目荣获一等奖。

## 第五部分 质量保障体系

### 一、教学质量保障体系建设

#### （一）构建校、院、教研室三级管理体系，加强组织管理

学校着力加强教学质量管理体系建设，设置了教学质量管理处，成立了教学督导组。根据人才培养目标和培养方案，甄选关键质量监控点，建立了相应的教学质量评价标准，完善了教学质量管理体系。

#### （二）教学管理制度规范完备，保障教学质量稳步提升

为适应本科教学的需要，学校以内涵建设为中心，以教学质量监控体系建设为抓手，以管理队伍建设为保障，2018 年学校出台了《教学督导工作管理办法》，强化教学监控机制，促进教学质量和教学水平的全面提升，推动学校教学工作向制度化、规范化发展。出台了《本科专业设置与管理办法》，进一步规范了本科专业的设置和管理。按照本科教育教学规律与特点持续加强规范性建设与管理，课程体系、教学行为、考试评价、教学管理等制度建设基本健全，运转良好。

### 二、日常监控与运行

#### （一）教学检查

完善了期初、期中、期末教学检查，加强了教学过程监督。期初侧重于教学计划的落实、实验实训实习安排以及教师备课、上课等教学情况的检查；期中通过听课、评课，检查实习（训），召开师、生座谈会，听取师生关于教学工作的意见和建议，收集、分析教学运行存在的矛盾和问题，有针对性地改进教学工作；期末主要针对课程考试、实习（实践）考核进行检查，组织学生网上评教活动，对考试质量、教学效果进行全面评价。

#### （二）教学督导

充分发挥督导队伍的督教、督学、督管、督改作用，进一步规范教学管理，维护良好教学秩序。督导组专家根据听课情况及时反馈意见，并落实整改。在常规督导工作的基础上，又开展了实践教学、期中检查以及期末考试的试卷质量以及监考纪律的专项督导工作，同时对整改情况进行跟踪检查。学校有专职教学质量监控人员 25 人。具有高级职称的 20 人，所占比例为 80.00%，具有硕士及以上学位的 11 人，所占比例为 44.00%

#### （三）教学信息员

为充分发挥学生参与教学管理和自我管理、自我教育的主体作用，在每届学生中聘任一定数量的教学信息员，定期召开会议，报送《课堂教学监控表》《教学信息员反馈意见表》。对反映比较集中或突出的问题进行整理分析和反馈。设立了教务热线电话，创建了信息员 QQ 群，搭建了学生与教学管理部门之间信息交流的平台。



#### （四）大力开展评教活动

学生评教覆盖率为 100%，其中评价结果为良好以上的占 100%。同行、督导评教覆盖率为 95%，其中评价结果为良好以上的占 100%。领导评教覆盖率为 98%，其中评价结果为良好及以上的占 100%。

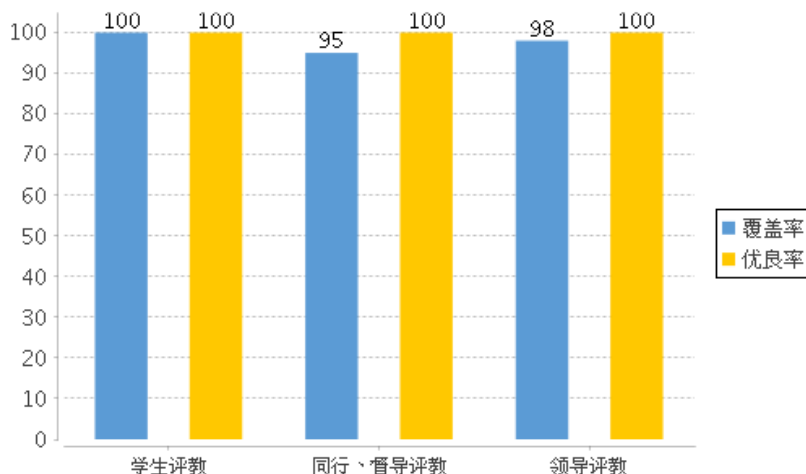


图 7 本学年评教情况

### 三、质量信息利用及质量改进

#### （一）进一步加强质量信息利用

##### 1. 教学基本状态数据库建设与分析

学校充分利用基本状态数据库，及时掌握学校基本情况、专业建设、教学过程运行、人才培养质量、科学研究水平和社会服务能力的发展状况。以此为基础对应合格评估指标，对采集数据进行认真分析，并为学校各部门工作做好合理规划。

##### 2. 编制专业人才培养状况年度报告

根据山东省教育厅要求，顺利完成了本学年《专业人才培养状况年度报告》的编制和发布工作。学校借助专业报告，进一步加强专业总结与分析，不断挖掘专业特色，为专业下一步发展做好规划。

##### 3. 编制本学年学校本科教学质量报告

2013 年改建升本以来，按照教育部要求，建立本科教学质量年报制，教务处牵头实施，人事、财务、科研、图书馆、学生、实验室管理中心、教学院（部）等共同参与，收集、整理，部署完成本学年学校本科教学质量报告。及时发布年度教学质量报告。为进一步推进信息公开，接受社会监督，提高教育工作透明度，学校开展教学质量信息公开及年度教学质量报告制度。2013 年建立年度教学质量报告制度，向社会公开发布《本科教学质量报告》，如实反映学校在提高本科教学质量方面所做的各项工作和本科教学的实际状况，回应广大师生和社会关注。

##### 4. 教学信息统计及反馈

日常监控信息。校院两级教学督导员对课堂教学检查，考试秩序巡视，试卷论文

抽查以及各类教学活动专项督导等工作中发现的问题及时向教务处、教学单位进行反馈，及时整改。

学生信息员信息。学生信息员广泛收集广大学生在教学过程中发现的问题、针对教学工作提出的合理化建议等信息，第一时间通过学校教学信息反馈平台向教务处反馈。教务处通过对信息的分析、审核，要求相关单位及责任人说明情况、落实整改，并将处理情况及时反馈给相关学生信息员。

学生评教信息。每学期评教结束后，教务处通过教务系统对评教数据进行统计分析，将学生对任课老师提出的意见或建议、评教成绩和学校评教各项指标得分等情况反馈给各学院。

毕业生就业信息。学生处每年对就业市场需求情况、就业率、就业发展趋势等进行统计，形成分析报告，向校内各部门反馈，为招生计划分配、师资队伍建设、就业指导等工作提供依据。

## （二）进一步加强质量改进

学校重视教学质量改进工作，出台一系列规章制度，推动了质量改进和提升，并对教学质量改进的组织体制、制度体系、专家队伍、运行机制等进行了完善。学校党政一把手亲自抓教学质量的改进和提升，定期召开党委会、校长办公会，研究解决教学中遇到的重大问题，并对教学改革与建设等工作进行安排和部署。出台教学工作奖励办法等文件，设立专项经费奖励教学工作成绩突出的教师。将教师教学业绩评价与奖励的情况纳入岗位考核与专业技术职务聘任指标体系。在职称评审和聘任中，严格教学事故当年“一票否决制”和师德“一票否决制”。多措并举，教学质量稳步提升。

## 第六部分 学生发展

### 一、招生及生源情况

#### (一) 招生总体情况

2018 年普通本科招生总计划 1922 人，山东省内计划招生 1719 人，包括专升本计划 122 人，春季高考计划 40 人；其他省份招生计划共计 203 人，其中河北省计划 30 人，安徽省计划 15 人，四川省计划 35 人，河南省计划 30 人，贵州省计划 38 人，西藏自治区计划 15 人，内蒙古自治区计划 20 人，黑龙江省计划 20 人。

#### (二) 分省录取情况

2018 年我校在各省录取分数均稳步提高，其中山东省录取线文科高出二本分数线 20 分，理科高出二本分数线 29 分，春季高考高出 83 分。

表 6 2018 年本科各省录取情况

省份		控制线	录取线	省份		控制线	录取线
山东	文史	505	525	贵州	文史	477	520
	理工	435	464		理工	379	422
河北	文史	441	531	西藏	文史	320	324
	理工	358	495		理工	278	281
安徽	文史	486	525	内蒙 古	文史	399	448
	理工	432	518		理工	366	392
四川	文史	492	525	黑龙 江	文史	406	440
	理工	458	500		理工	353	419
河南	文史	436	510				
	理工	374	468				

#### (三) 学生报到情况

2018 年本科生实际报到 1881 人，报到率 97.87%。

### 二、学生学习满意度调查

每个学期，学校通过教务管理系统，组织学生对教学情况、教师授课情况进行评价，并对评价结果进行分析，优秀率占 97.63%。根据结果来看，学生对学校各方面工作非常满意。

### 三、学生指导与服务情况

学校坚持育人为本，有效整合资源，充分发挥干部职工管理育人、服务育人的作用，切实将全员育人工作落到实处。努力把对学生的关爱落实到教育、服务、管理各项工作中，做到经济困难有资助，学习困难有帮扶，心理困难有咨询，就业困难有指

导，优秀学生有提升，安全生活有保障，形成良好的学生成长环境。

### （一）学生工作队伍组织健全，条件保障到位

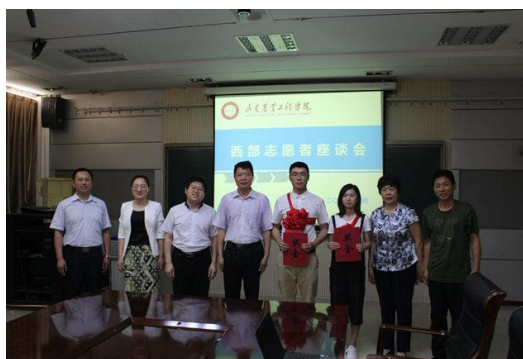
学生工作队伍建设有力、管理科学。发掘学生工作队伍潜力，坚持领导干部联系班级制度，努力做好专兼职辅导员、辅导员与班主任相结合的工作。加强辅导员队伍的管理、培训和考核，提升专业化、专家化水平。学校坚持每年举办“辅导员职业技能大赛”，加强辅导员队伍建设，深化沟通交流，提升辅导员职业素质能力。2013年以来，1名辅导员被评为山东高校十佳辅导员，5名辅导员获得山东高校优秀辅导员荣誉称号，2人获山东高校辅导员职业能力大赛奖励。



学生工作规章制度体系健全完善。学校把制度建设作为学生发展指导与服务保障工作深入开展的重要保证。2013年以来，先后制定、修订了《山东农业工程学院关于领导干部联系班级工作的实施意见》《山东农业工程学院学生违纪处分条例》《山东农业工程学院学生综合素质测评实施办法》等一系列文件，使学生工作更加科学化、规范化。

### （二）服务学生学习生活方方面面，学生评价较高

围绕“一条主线”，坚持德育为先，加强学生思想引领。强化德育主线地位，不断加强和改进思想政治教育。坚持贴近实际、贴近生活、贴近学生，积极拓展教育活动载体；开展“中国梦”系列主题教育活动，积极培育和践行社会主义核心价值观；加强网络思想政治教育，同不良思潮作斗争；抓好入学、日常学习、毕业三个阶段教育，分阶段指导学生的学习和生活。



抓牢“两个重点”，不断完善管理细节，强化管理育人。抓牢“重要时间节点”和“重点学生群体”，常年坚持辅导员进宿舍制度，从细节入手狠抓落实；建立特殊群体学生档案，注重教育管理有机结合；开展安全教育活动，提高安全意识与防范自救能力；及时处理违规学生，惩前毖后，治病救人。多年来，学生管理稳定有序。

做好“三个帮扶”，努力实现学生资助与育人工作的有效结合。学校坚持“爱心为本，扶困助学”的理念，资助工作注重物质、精神和能力帮扶三结合，全面落实各项资助政策。关注贫困学生的心理健康，加强困难学生精神鼓励。转变勤工助学模式，提升学生综合素质。同时积极开展主题教育活动，加强受助学生诚信、感恩和励志教育，强化资助育人效果。

深化“四个坚持”，扎实做好学生心理健康教育指导与服务。学校心理教育立足学生健康成长成才，不断深化四个坚持：一是坚持关口前移，开展新生心理健康普查，建立新生心理档案，有针对性地开展教育引导；二是坚持重心下移，加强班级心理健康委员培训，发挥班级在心理健康教育三级网络体系中的基础性作用；三是坚持重点关注，对有心理问题的学生专人负责，个体辅导与集中干预相结合，确保及时发现、有效干预；四是坚持队伍建设，发挥专兼职辅导员、心理专业教师的积极性，扎实做好心理健康教育。2017年，我校学子在山东省高校大学生朋辈心理辅导技能大赛获一等奖，1名老师获“2015-2018年度全国大学生心理健康教育优秀工作者”。

## 四、学风与学习效果

### （一）加强校风学风建设

学校加强校风学风建设，在新生教育期间开设校规校纪教育课程，在期末考试、大学英语四六级考试及高考期间专门下发关于加强考风考纪通知，通报学生违纪案例进行警示教育。2017-2018 学年学生因考试作弊而受到处分的情况明显下降，学校学习风气更加浓厚。

### （二）推动校园文化活动建设

学校特别注重学生全面发展和个性化成长，“春之韵”、“夏之风”、“秋之声”、“冬之火”主题文化艺术体育活动特色日益凸显。近三年来，学生在数学建模等国家级、省级职业技能大赛中，获得省级以上奖项近 400 人次，学生社团获得全国高校校园文化建设优秀成果奖 31 项，全省高校文化建设优秀成果奖 84 项。2018 年 2 月，首次组织学生参加了美国大学生数学建模竞赛，获得了国际二等奖 2 项、三等奖 5 项的优异成绩，标志着我校在学生科技竞赛活动迈向国际化方面实现重大突破。2018 年 8 月，组织学生参加了第十三届全国大学生“恩智浦”杯智能汽车竞赛，获得国家级二等奖 1 项、三等奖 1 项。2017 年我校学生在第十五届“挑战杯”山东省大学生课外学术科技作品竞赛中喜获三等奖 2 项。

### （三）完善学生奖助体系

根据《山东省普通高校国家奖学金管理实施办法》《山东省普通高校省政府奖学金管理实施办法》《山东省普通高校国家励志奖学金管理实施办法》《山东省普通高校国家助学金管理实施办法》等文件精神，学校建立了融多种形式于一体的学生奖励资助体系，设有国家奖学金、国家励志奖学金、省政府奖学金、省政府励志奖学金以及不同等级的助学金。按照国家有关规定，已经构建起以国家奖助学金为依托、以生源地国家助学贷款为主体、以勤工助学为辅助、以绿色通道以及各项临时困难补助为补充的完备、科学、高效学生资助体系，帮助家庭经济困难学生顺利完成学业。

## 五、学生毕业与学位授予情况

2018 届共有本科毕业生 989 人，实际毕业人数 983 人，毕业率为 99.39%，学位授予率为 99.29%。

## 六、学生就业与发展情况

紧密围绕办学特色，大力开拓农业工程类就业市场。学校把就业市场建设作为系统工程来抓，最大限度丰富就业形势和就业内容教育素材，积极拓展毕业生就业工作空间，提升毕业生就业创业质量。学校连续多年分别在济北校区（齐河）和济南校区承办“山东省农业和工程类就业市场”招聘活动。为满足学生就业需求，推动区域经济发展，2018 年 6 月学校与齐河县人社局联合举办的“2018 齐河县人社局山东农业工程学院专场招聘会”，来自全省各地的 160 余家企事业单位带来了食品加工、生物制药、机械电子、信息服务、土地测量、旅游推介、化工材料和农业技术推广等多个门类的 5000 余个工作岗位。



截至 2018 年 8 月 31 日，学校应届本科毕业生总体就业率达 93.79%。毕业生最主要的毕业去向是企业，占 57.05%。升学 136 人，占 13.84%，其中出国（境）留学 2 人，占 0.22%。

## 七、用人单位对毕业生评价情况及毕业生成就

2018 年，为进一步摸清用人单位对毕业生的评价情况，学校优化了《山东农业工程学院 2018 年用人单位调查问卷》，主要针对来参加 2018 届毕业生就业双选会和举行专场招聘会的用人单位开展抽样调查，共发放问卷 350 份，回收有效问卷 307 份，有效回收率为 87.71%。根据调查问卷结果，用人单位对学校提供的就业服务表示非常满意、满意和比较满意的占 96.09%，表示不满意的占 3.91%。

## 第七部分 特色发展

学校在办学实践过程中，利用区域资源和后发优势，紧密对接国家推动应用型大学建设的历史机遇和山东省产业转型升级的现实要求，准确定位人才培养目标和面向，在人才培养方向、培养内容、科学研究、社会服务等方面精心培育办学特色，取得明显成绩。

### 一、突出“农业工程”办学特色，彰显人才培养优势

办学特色是学校的立足之本和发展之源，是实现学校持续发展与提高核心竞争力的必由之路。历经多年办学积累与沉淀，突出了“农业工程”的办学特色，彰显我校在“农业工程”人才培养方面的优势。

#### （一）“农业工程”办学特色历史基础牢固

“农”是学校传统优势。学校有四十多年农业院校的办学经验，作物、植保、畜牧等学校传统优势学科专业实力雄厚。高级职称教师中，具有农学学科背景的教师所占比例突出，涉农科研成果丰硕；涉农类专业实验室、校内外实习实训基地建设较为完备。2011年，学校被授予“山东省‘十一五’星火科技工作先进集体”荣誉称号。2012年学校荣获“山东省科技兴农先进集体”荣誉称号。“工”是近年发展强势。学校找准办学定位，不断加大政策倾斜和资金扶持力度，大力支持涉农工程类专业建设，通过引进高学历、高水平师资，建设实验室和工程实训车间，设农、机电、食品、测绘等一批学科专业快速发展，专业内涵建设水平迅速提升。

#### （二）“农业工程”办学特色培育过程扎实

学校作为一所新建普通本科院校，是山东省三所农业类本科高校之一，必须坚持错位发展，差异化办学，突出特色，才能形成独特性和竞争性优势，实现跨越式发展，确保高水平应用型本科院校建设目标的实现。学校在升本之初，就确立了“将学校办成农业工程特色鲜明的应用型普通本科院校”的办学定位，近几年来，围绕这一特色学校开展了各项教育教学工作，培育过程扎实。

1. 以“农业工程”为特色，优化学科专业布局。近年来新设立的食品科学与工程、食品质量与安全、设施农业科学与工程、测绘工程、机械电子工程、物流工程等本科专业，形成了包括设农、食品、机电、物流等专业集群在内的“农业工程”特色专业链。

2. 将“农业工程”特色融入学科专业建设当中。基于学校传统优势农业学科，学校通过交叉、渗透、融合等方式进行内涵改造，不断吸纳学科发展的“新鲜血液”，使传统优势学科焕发出新的光彩。设施农业科学与工程、环境生态工程、食品科学与工程等交叉学科专业陆续设立，带有交叉学科特色的课程体系、教学内容不断得到优化更新，标志着学校由向传统农业服务过渡到向现代农业、新农村建设服务转变，农业工程特色得到了彰显。



3. 师资队伍建设体现“农业工程”特色。学校围绕“农业工程”特色，对师资队伍进行了数量充实，结构优化，特别是工程类师资得到了有效加强。学校拥有高级职称的教师中，具有农业工程类（包括农学和工学、管理学中从事与农有关专业教学和研究的教师）学科背景的教师占高级职称教师总数 61.97%。近年来，我校教师主持完成的 10 项国家级课题中，9 项为农业工程研究课题；61 项省部级科研课题中有 34 项为农业工程类研究课题；53 项厅局级课题中有 25 项为农业工程方向研究课题。我校教师参与制定的 9 个国家和山东省标准全部是农产品或农产品生产加工技术标准；17 项国家发明专利和实用新型专利中有 14 项是食品加工或农业生产工艺类专利。

4. 突出“农业工程”特色，加强实验实训条件建设。近年来，学校根据培养现代农业工程师的应用型人才培养总目标，教学仪器设备和设施投入重点向“农业工程”领域倾斜。在突出装备了食品、园林、园艺、测绘、物流、机电等基础实验室的基础上，又投资 3000 余万元着力打造了食品工程、机电工程、测绘工程、物流工程等 10 工程实训车间，建设 500 亩农业生态园，相关专业实验实训条件得到了极大改善。

5. 围绕“农业工程特色”制（修）订人才培养方案。学校在本科人才培养方案中专门设置农业工程训练与公益劳动实践环节，实践课程学分比例超过 30%，突出农业工程特色和实践能力的培养。近三年，我校学生“农业工程”领域就业比例均在 50% 以上。自主创业大学生中回农村创业的毕业生占全部创业学生的 60% 以上，主要从事与农业工程相关的领域，“农业工程”办学特色得到了充分体现。

### （三）以“农业工程”为特色，学校发展后劲十足

近年来，我国经济发展已经进入结构优化、动力转换新常态，三产融合、六次产业发展的趋势日益明显，创新驱动发展战略等重大举措相继实施。山东省实施“两区一圈一带”战略，农业供给侧结构性改革有了新要求、新举措。尤其是第一、第二产业融合，用工业理念发展农业，不断转变农业发展方式，促农业转型升级，构建农业与工业交叉融合的现代产业体系。我们确定的以农业工程为特色的发展主线，与山东省经济社会发展新趋势和农业现代化的主攻方向高度吻合。

## 二、加强合作办学，构建产学研用协同育人机制

强化需求导向，加强产教融合、校企合作，进一步提高培养目标与社会需求的适应度，强化应用型人才培养的实践性、应用性和行业性特征。学校主动对接行业企业和科研院所，大力促进人才培养、科研创新、学科专业建设与产业发展相融合，增强协同育人能力。建立校地、校校、校企、校行、校所以及国际合作的协同育人机制，积极与行业企业共同建设专业，共同制定人才培养方案，共同开发课程，共建实习实训基地。学校努力争取社会办学资源，与中华供销合作总社济南果品研究院、山东省国土测绘院、山东省农业科学院等行业企业、科研院所建立起密切合作关系，达成广泛共识，展开深度合作。努力实现行业、企业与学校的无缝对接，做到学生从学校到

企业无障碍进入，形成人才共育、学操共行、专业共建、合作共赢的紧密型实践能力培养新模式，实现了资源共享。

学校积极发挥自身资源优势，开展服务地方活动。先后向济南、德州、淄博等地选派科技特派员多名；向菏泽郓城选派驻村帮扶第一书记 10 余人。利用学校作为全国公务员特色实践教育基地平台，与德州市委组织部签订分管农业工作基层干部培训协议，利用省内外专家资源为德州市发展提供智力支持。围绕食品安全、农业科技、农产品推广、农业农村改革、土地资源开发利用等方面，积极开展相关研究。举办了多次大型研讨会，会议形成的研讨成果报省直有关部门及相关省领导批示。常务副省长孙伟、副省长王随莲对学校主持的调研山东项目进行了批示，充分肯定了学校在服务地方经济发展方面所做出的突出贡献。

## 第八部分 存在的问题及整改情况

针对上一学年本科教学中存在的问题，2017-2018 学年，学校党委、行政带领全体教职工认真进行了整改：进一步深化教学改革，出台了《关于深入推进新工科人才培养改革的意见》、《山东农业工程学院关于实施“三名工程”的意见》等一系列工作意见，切实推动了本科教学工作的进一步提升；持续引进高水平师资，加强教师培训研修交流，有效促进师资队伍发展；加强实践教学，强化创新创业教育，进一步提升了应用型人才培养质量；持续加大教学投入，改善了办学条件。通过整改与建设，取得了显著成效。但我们也清醒地认识到，作为新建本科院校，学校在教学经费投入、教师队伍建设等方面存在着巨大提升空间。今后，学校将努力做好以下工作：

一、全面落实立德树人根本任务，提高人才培养质量。把立德树人的成效作为检验学校一切工作的根本标准，加强理想信念教育，厚植爱国主义情怀，把社会主义核心价值观教育融入教育教学全过程各环节，全面落实到质量标准、课堂教学、实践活动和文化育人中，帮助学生正确认识历史规律、准确把握基本国情，掌握科学的世界观、方法论。同时必须要牢牢抓住全面提高人才培养能力这个核心点，把本科教育放在人才培养的核心地位、教育教学的基础地位，扎扎实实办好本科教育，形成高水平应用型人才培养体系。

二、持续深化教学改革。完善学分制建设，探索建立“微专业”，扩大学生学习自主权、选择权，鼓励学生跨学科、跨专业学习，建立以选修制为基本特征的学分制教学组织运行模式，形成学生自主选择专业、课程、学习进程和任课教师的机制。建立学业导师制度，加强学生的学业规划指导，指导学生按照自主创业、就业、继续深造等不同发展需求，制定个性化修读方案，推进学生分类发展。

三、进一步提升师资队伍整体水平。学校高水平人才和高水平教学团队的数量，与建设高水平应用型大学的目标还存在差距。下一步学校将建立更加灵活的柔性人才流动机制，引进与培养并举，加大学科带头人、学术带头人、兼职教授、客座教授等高层次人才柔性引进的力度，加强现有师资的选拔与培养，打造教学和科研创新团队，努力建设师德高尚、业务精湛、结构合理，适应应用型人才培养的师资队伍。

四、围绕应用型人才培养，加强“新工科”教育。“新工科”人才培养改革，是实现培养具有现代理念、前瞻视野、复合能力和扎实作风的现代农业工程师和美丽乡村设计师关键举措。下一步学校将结合自身实际，创新农业工程教育方式与手段，改革教学内容与形式，探索建立农业工程教育新模式。

五、继续加大教学经费投入，改善教学条件。目前学校仍处于本科发展建设的初级阶段，基础设施、实验设备、体育设施等办学资源还存在较大提升空间。学校将继续努力开拓资金筹措渠道，加大教学投入，优先保证教学运行和教学条件的改善。

## 附件

山东农业工程学院 2017-2018 学年本科教学质量报告核心支撑数据一览表

序号	数据指标名称	数据	备注
1-1	本科生人数	6481	
1-2	折合在校生人数	12764.5	
1-3	全日制在校生人数	12651	
1-4	本科生占全日制在校生总数的比例	51.23%	
2-1	专任教师数量	522	分专业教师数量及结构见附表 1、2、3、4
2-2	外聘教师数量	133	
2-3	具有高级职称的专任教师比例	31.23%	
2-4	具有博士学位的专任教师比例	7.47%	
2-5	具有硕士学位的专任教师比例	72.61%	
3-1	全校本科专业总数（国标专业）	24	
3-2	当年本科招生专业总数（国标专业）	24	
3-3	当年新增专业（国标专业）	6	
3-4	当年停招专业（国标专业）	0	
4	生师比	21.69	分专业生师比附表 1
5	生均教学科研仪器设备值（万元）	5609.29	
6	当年新增教学科研仪器设备值（万元）	741.92	
7	生均纸质图书数（册）	70.17	
8-1	电子图书（册）	400000	
8-2	数据库（个）	78	
9-1	生均教学行政用房（m <sup>2</sup> ）	12.72	
9-2	生均实验室面积（m <sup>2</sup> ）	1.9	
10	生均本科教学日常运行支出（元）	1823.99	
11	本科专项教学经费（万元）	1398.16	
12	生均本科实验经费（元）	289.31	

13	生均本科实习经费（元）	152.45	
14	全校开设课程总门数	617	
15	实践教学学分占总学分比例（人才培养方案中）	33.97%	分专业实践教学学分占总学分比例见附表 5
16	选修课学分占总学分比例（人才培养方案中）	30.60%	分专业选修课学分占总学分比例见附表 5
17	主讲本科课程的教授占教授总数的比例（不含讲座）	53.66%	分专业主讲本科课程的教授占教授总数的比例见附表 6
18	教授授本科课程占总课程数的比例	8.59%	分专业教授授本科课程占总课程数的比例见附表 6
19	实践教学和实习实训基地	106	分专业实践教学和实习实训基地见附表 7
20	应届本科生毕业率	99.39%	分专业应届本科生毕业率见附表 8
21	应届本科生学位授予率	99.29%	分专业应届本科生毕业率见附表 8
22	应届本科生初次就业率	93.79%	分专业应届本科生初次就业率见附表 8
23	体质测试达标率	91.67%	分专业体质测试达标率见附表 8
24	学生学习满意度	97.63%	
25	用人单位对毕业生满意度	96.09%	

说明：

1. 本表所涉数据全部来源于学校 2018 年秋季学期在教育部高等教育质量监测国家数据平台填报的教学基本状态数据。
2. 有关数据的统计口径和统计方式参照《教育部关于印发〈普通高等学校基本办学条件指标（试行）的通知〉》（教发[2004]2 号）、《教育部关于开展普通高等学校本科教学工作合格评估的通知》（教高厅[2011]2 号）和“高等教育质量监测国家数据平台数据填报指南”。
3. 学生学习满意度调查方法：每个学期，学校通过教务管理系统，组织学生对教学情况、教师授课情况进行评价，并对评价结果进行分析，优秀率占 97.63%。根据结果来看，学生对学校各方面工作非常满意。
4. 用人单位对毕业生满意度调查方法：2018 年，为进一步摸清用人单位对毕业生的评价情况，学校优化了《山东农业工程学院 2018 年用人单位调查问卷》，主要针对来参加 2018 届毕业生就业双选会和举行专场招聘会的用人单位开展抽样调查，共发放问卷 350 份，回收有效问卷 307 份，有效回收率为 87.71%。根据调查问卷结果，用人单位对学校提供的就业服务表示非常满意、满意和比较满意的占 96.09%，表示不满意的占 3.91%。
5. 上述单项数据并非教学质量指标，不可用于教学质量的评估比较。

附表 1:

各专业教师数量及生师比一览表

序号	专业代码	专业名称	专业教师总数	本科学生数	专业生师比
1	020302	金融工程	12	71	5.92
2	050262	商务英语	13	88	6.77
3	080201	机械工程	12	171	14.25
4	080204	机械电子工程	12	585	48.75
5	080601	电气工程及其自动化	12	311	25.92
6	080905	物联网工程	16	429	26.81
7	081201	测绘工程	12	339	28.25
8	082504	环境生态工程	10	266	26.60
9	082701	食品科学与工程	14	283	20.21
10	082702	食品质量与安全	17	580	34.12
11	082803	风景园林	12	170	14.17
12	090106	设施农业科学与工程	13	241	18.54
13	120105	工程造价	16	461	28.81
14	120207	审计学	18	119	6.61
15	120301	农林经济管理	13	180	13.85
16	120404	土地资源管理	13	353	27.15
17	120602	物流工程	12	435	36.25
18	130502	视觉传达设计	15	528	35.20

附表 2:

各专业教师职称结构一览表

序号	专业代码	专业名称	总数	教授	副教授	讲师	助教	其他正高级	其他副高级	其他中级	其他初级	未评级
1	020302	金融工程	12	0	3	6	2	0	0	0	0	1
2	050262	商务英语	13	1	4	3	4	0	0	0	0	1
3	080201	机械工程	12	1	3	3	1	0	0	1	1	2
4	080204	机械电子工程	12	1	2	5	3	0	0	0	0	1
5	080601	电气工程及其自动化	12	0	7	4	0	0	0	0	0	1
6	080904K	信息安全	16	1	6	9	0	0	0	0	0	0
7	080905	物联网工程	16	1	5	9	1	0	0	0	0	0
8	081201	测绘工程	12	0	3	7	2	0	0	0	0	0
9	081202	遥感科学与技术	6	0	2	4	0	0	0	0	0	0
10	081303T	资源循环科学与工程	8	0	1	4	1	0	1	1	0	0
11	082504	环境生态工程	10	2	3	5	0	0	0	0	0	0
12	082701	食品科学与工程	14	2	3	7	2	0	0	0	0	0
13	082702	食品质量与安全	17	2	5	9	0	0	0	1	0	0
14	082803	风景园林	12	1	3	4	2	0	1	0	0	1
15	090102	园艺	11	1	3	6	0	0	1	0	0	0
16	090106	设施农业科学与工程	13	1	4	5	1	0	0	0	1	1
17	090401	动物医学	6	1	3	1	1	0	0	0	0	0
18	120105	工程造价	16	0	5	8	1	0	1	1	0	0
19	120207	审计学	18	2	6	7	2	0	0	1	0	0
20	120301	农林经济管理	13	2	7	3	1	0	0	0	0	0
21	120404	土地资源管理	13	3	5	4	1	0	0	0	0	0
22	120602	物流工程	12	1	2	6	2	0	0	0	0	1
23	130502	视觉传达设计	15	0	4	5	6	0	0	0	0	0
24	130508	数字媒体艺术	15	0	3	7	3	0	0	0	0	2

附表 3:

各专业教师学位结构一览表

序号	专业代码	专业名称	总数	博士	硕士学士	无学位
1	020302	金融工程	12	0	12	0
2	050262	商务英语	13	0	13	0
3	080201	机械工程	12	1	10	1
4	080204	机械电子工程	12	0	12	0
5	080601	电气工程及其自动化	12	1	11	0
6	080904K	信息安全	16	0	16	0
7	080905	物联网工程	16	0	15	1
8	081201	测绘工程	12	1	11	0
9	081202	遥感科学与技术	6	2	4	0
10	081303T	资源循环科学与工程	8	2	5	1
11	082504	环境生态工程	10	4	6	0
12	082701	食品科学与工程	14	2	12	0
13	082702	食品质量与安全	17	3	14	0
14	082803	风景园林	12	0	12	0
15	090102	园艺	11	1	10	0
16	090106	设施农业科学与工程	13	5	7	1
17	090401	动物医学	6	2	4	0
18	120105	工程造价	16	2	13	1
19	120207	审计学	18	1	16	1
20	120301	农林经济管理	13	3	10	0
21	120404	土地资源管理	13	3	10	0
22	120602	物流工程	12	0	12	0
23	130502	视觉传达设计	15	0	15	0
24	130508	数字媒体艺术	15	0	15	0



附表 4:

各专业教师年龄结构一览表

序号	专业代码	专业名称	总数	35 岁及 以下	36-45 岁	46-55 岁	56 岁及以 上
1	020302	金融工程	12	5	5	2	0
2	050262	商务英语	13	6	4	3	0
3	080201	机械工程	12	4	4	4	0
4	080204	机械电子工程	12	8	4	0	0
5	080601	电气工程及其自 动化	12	3	6	3	0
6	080904K	信息安全	16	3	9	2	2
7	080905	物联网工程	16	4	9	3	0
8	081201	测绘工程	12	6	5	1	0
9	081202	遥感科学与技术	6	1	5	0	0
10	081303T	资源循环科学与 工程	8	3	3	2	0
11	082504	环境生态工程	10	2	6	2	0
12	082701	食品科学与工程	14	8	4	1	1
13	082702	食品质量与安全	17	7	6	3	1
14	082803	风景园林	12	4	5	3	0
15	090102	园艺	11	2	6	3	0
16	090106	设施农业科学与 工程	13	4	6	3	0
17	090401	动物医学	6	2	2	2	0
18	120105	工程造价	16	10	5	1	0
19	120207	审计学	18	9	4	5	0
20	120301	农林经济管理	13	2	6	5	0
21	120404	土地资源管理	13	2	6	5	0
22	120602	物流工程	12	6	4	2	0
23	130502	视觉传达设计	15	10	4	1	0
24	130508	数字媒体艺术	15	8	5	2	0

附表 5:

各专业学分比例情况一览表

序号	校内专业代码	校内专业名称	实践教学学分占总学分的比例	选修课学分占总学分的比例
1	0412	土地资源管理	35%	28%
2	0413	工程造价	30%	24%
3	0811	审计学	32%	34%
4	0211	机械电子工程	45%	30%
5	0213	机械工程	45%	30%
6	0212	电气工程及其自动化	46%	30%
7	0713	金融工程	19%	37%
8	0711	物流工程	32%	33%
9	0712	农林经济管理	18%	35%
10	0911	商务英语	28%	25%
11	0112	食品科学与工程	32%	33%
12	0111	食品质量与安全	30%	34%
13	1031	视觉传达设计	51%	32%
14	0311	物联网工程	32%	25%
15	0511	环境生态工程	32%	29%
16	0612	风景园林	35%	27%
17	0611	设施农业科学与工程	35%	34%
18	0411	测绘工程	32%	25%

附表 6:

各专业教授上课情况一览表

序号	专业代码	专业名称	主讲本科课程的本专业教授占本专业教授总数的比例	教授讲授本专业课程占本专业课程总数比例
1	020302	金融工程		6%
2	050262	商务英语	100%	7%
3	080201	机械工程	100%	9%
4	080204	机械电子工程	100%	8%
5	080601	电气工程及其自动化		6%
6	080905	物联网工程	100%	9%
7	081201	测绘工程		7%
8	082504	环境生态工程	100%	10%
9	082701	食品科学与工程	100%	11%
10	082702	食品质量与安全	100%	11%
11	082803	风景园林	100%	9%
12	090106	设施农业科学与工程	100%	8%
13	120105	工程造价		7%
14	120207	审计学	100%	9%
15	120301	农林经济管理	100%	12%
16	120404	土地资源管理	100%	11%
17	120602	物流工程	100%	8%
18	130502	视觉传达设计		6%

附表 7:

各专业实践教学及实习实训基地情况一览表

序号	校内专业代码	校内专业名称	实践教学及实习实训基地数量
1	0412	土地资源管理	5
2	0413	工程造价	4
3	0811	审计学	0
4	0211	机械电子工程	5
5	0213	机械工程	1
6	0212	电气工程及其自动化	5
7	0713	金融工程	0
8	0711	物流工程	5
9	0712	农林经济管理	0
10	0911	商务英语	6
11	0112	食品科学与工程	7
12	0111	食品质量与安全	16
13	1031	视觉传达设计	20
14	0311	物联网工程	7
15	0511	环境生态工程	8
16	0612	风景园林	0
17	0611	设施农业科学与工程	11
18	0411	测绘工程	6

附表 8:

各专业毕业生毕业就业情况一览表

序号	校内专业代码	校内专业名称	毕业率	学位授予率	初次就业率	体质达标率
1	0111	食品质量与安全	100%	100%	100%	92%
2	0211	机械电子工程	97%	97%	96%	89%
3	0311	物联网工程	100%	100%	97%	93%
4	0411	测绘工程	98%	98%	75%	94%
5	0412	土地资源管理	100%	100%	82%	89%
6	0611	设施农业科学与工程	100%	100%	94%	87%
7	0711	物流工程	100%	100%	98%	92%
8	1031	视觉传达设计	100%	100%	96%	93%